

Berne-Foto-Bingo

Dieses Bingo kannst Du alleine spielen.

Dann lockt es Dich zu einem Entdeckungsspaziergang durch einen Teil des Ortskerns von Berne. Auch Ortskundige werden dabei ins Grübeln und Suchen kommen. Qualmende Socken und stolze Findermomente inklusive!

Oder du bringst ein wenig Action ins Spiel, suchst Dir ein oder mehrere Gegner*innen und spielst das Bingo auf Zeit. Natürlich könnt ihr euch auch in kleinen Teams zusammen tun. Wer findet zuerst alle Motive einer Fotoreihe?

Als Nachweis, dass Ihr die Motive wirklich entdeckt habt, fotografiert Ihr sie. Je nach Spielvariante könnt Ihr sie zum Spielende den anderen Teams auf Eurer Kamera oder Eurem Smartphone zeigen. Oder Ihr richtet eine Spielgruppe bei einem Messenger eurer Wahl ein und teilt die Fotos direkt miteinander.

Das Bingo gibt es in 3 Schwierigkeitsstufen:

Level 1 Das hab ich doch schon mal gesehen!

Level 2 Moment, wo war das?

Level 3 Echt jetzt? Das ist in Berne???

Variante 1:

Ihr startet zeitgleich von unterschiedlichen Startpunkten.

Jede*r hat einen Bingozettel digital oder ausgedruckt vor sich.

Ziel ist es möglichst schnell 5 Motive aus einer Reihe zu finden.

Beim Bingo darfst Du selber entscheiden welche reihe das ist, ob waagrecht oder senkrecht. Wenn Du die Reihe voll hast, sagst Du Deinen Gegner*innen Bescheid. Dann trifft Ihr Euch um das Ergebnis zu kontrollieren.

Vielleicht habt Ihr ja Lust und spielt mit Variante 3 weiter, bis alle Motive des Bingos gefunden sind.

Variante 2:

Ihr verabredet ein Zeitfenster für das Spiel, z.B. eine Stunde.

Wer findet in dieser Zeit die meisten Motive?

Variante 3:

Das Spiel ist vorbei, wenn alle Motive gefunden wurden.

Zum Schluss zählt ihr durch, welches Team am meisten Motive gefunden hat.

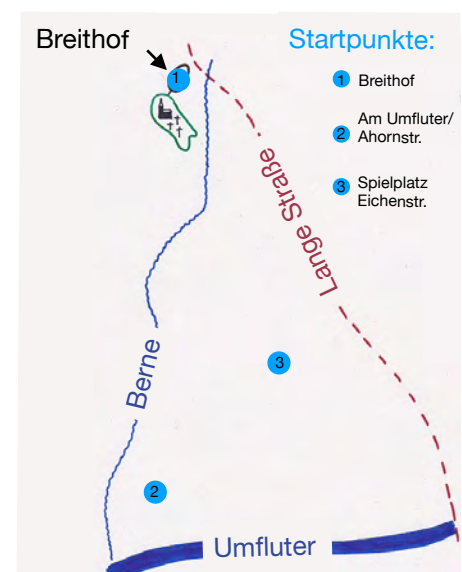
Für diese Variante müsst ihr euch in einer Gruppe online organisieren.

Sobald ein Foto dort rein gestellt wird, gilt das Motiv als gefunden.

Spielgebiet:

Alle Motive lassen sich in den Straßen und Gassen finden, die zwischen dem Fluß „Berne“, dem Umfluter und der Lange Straße liegen.

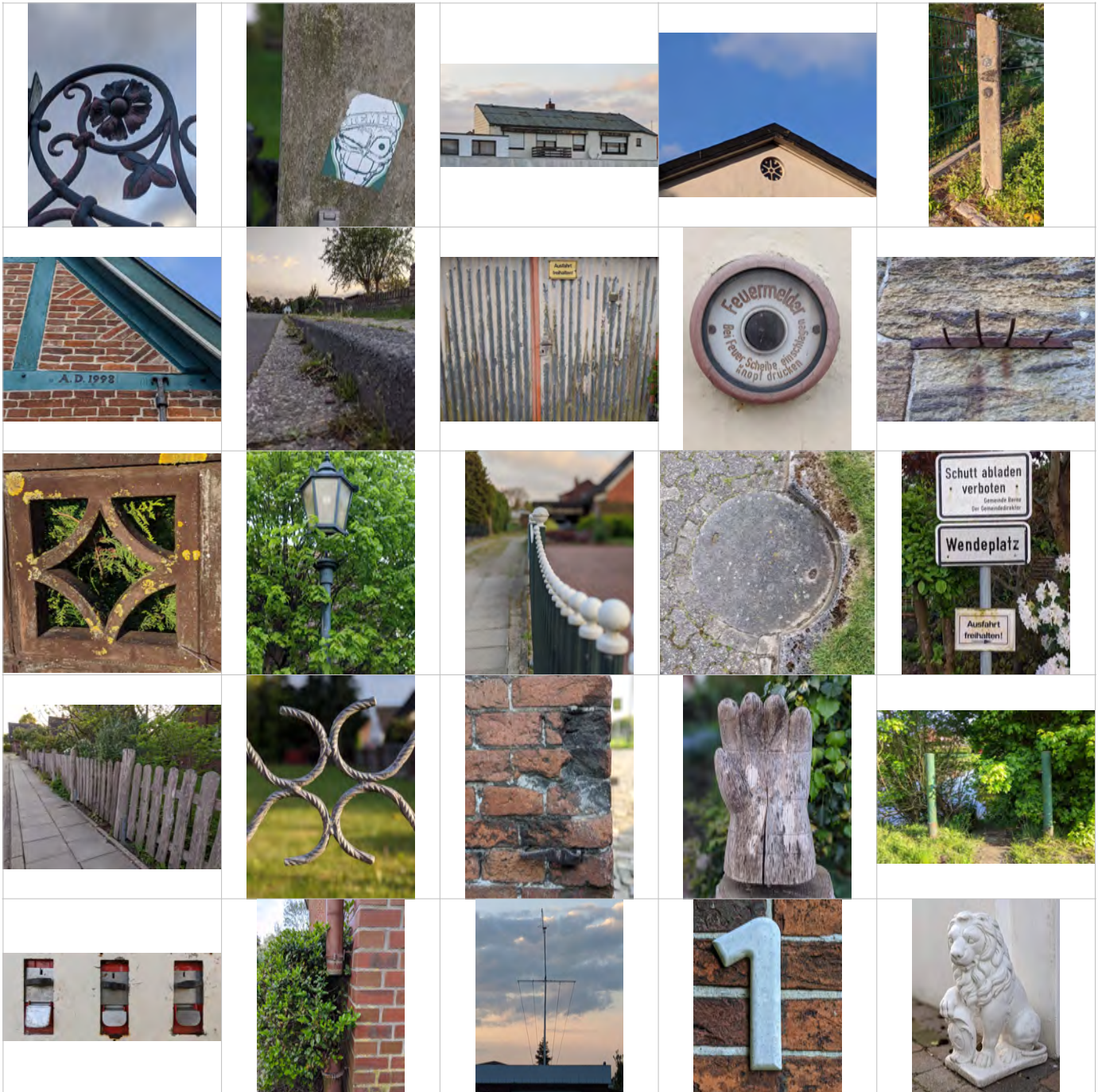
Achtung: die Hauptstraße selbst gehört NICHT zum Spielgebiet! Ergänzt wird die Spielfläche noch durch die Fläche des Breithofs, samt Kirche und dem Friedhofsgelände, das direkt um die Kirche und am Fußgängerweg liegt.



Level 1 Das hab ich doch schon mal gesehen!



Level 2 Moment, wo war das?



Level 3

Echt jetzt? Das ist in Berne???

